

混凝土超灌测试仪

RSM-COD (A)

使用说明书

MANUAL



武汉中岩科技股份有限公司
Wuhan Sinorock Technology Co.,Ltd

总部地址：湖北省武汉市武昌区小洪山1号中国科学院武汉分院行政楼
邮 箱：whrsm@whrsm.com



企业总机：
027-87198699
网址：www.whrsm.com

关注官方微信，获取更多产品资讯

2021年第1版



目 录

CONTENTS »»

第一章 现场操作流程	01
第二章 仪器介绍	02
第三章 现场试验仪器连接操作流程	04
3.1 混凝土参数的标定	04
3.2 探头的安装	04
3.3 钢筋笼下放	05
3.4 混凝土浇筑	05
3.5 设备预警	05
3.6 浇筑停止	06
3.7 探头回收	06
3.8 探头冲洗	06
3.9 RSM-COD(A)混凝土测试APP使用	07
第四章 注意事项	07

第一章 现场操作流程图

1 混凝土参数的标定（将探头没如混凝土中，打开设备电源，长按标定按钮，绿灯闪烁后常亮，蜂鸣器长响代表标定完成）

钢筋笼吊装，测试探头的安装（将探头安装至指定位置，一般在设计标高30cm-50cm左右的位置）

2

3 钢筋笼下放（过程中注意探头电缆同步下放及保护）；混凝土浇筑

仪器黄色预警指示灯闪烁，此时减缓混凝土浇筑速度

4

5 仪器绿灯报警指示灯常亮，蜂鸣器长响，此时停止混凝土浇灌

拔出探头，并进行清洗探头，准备下一次测试

6

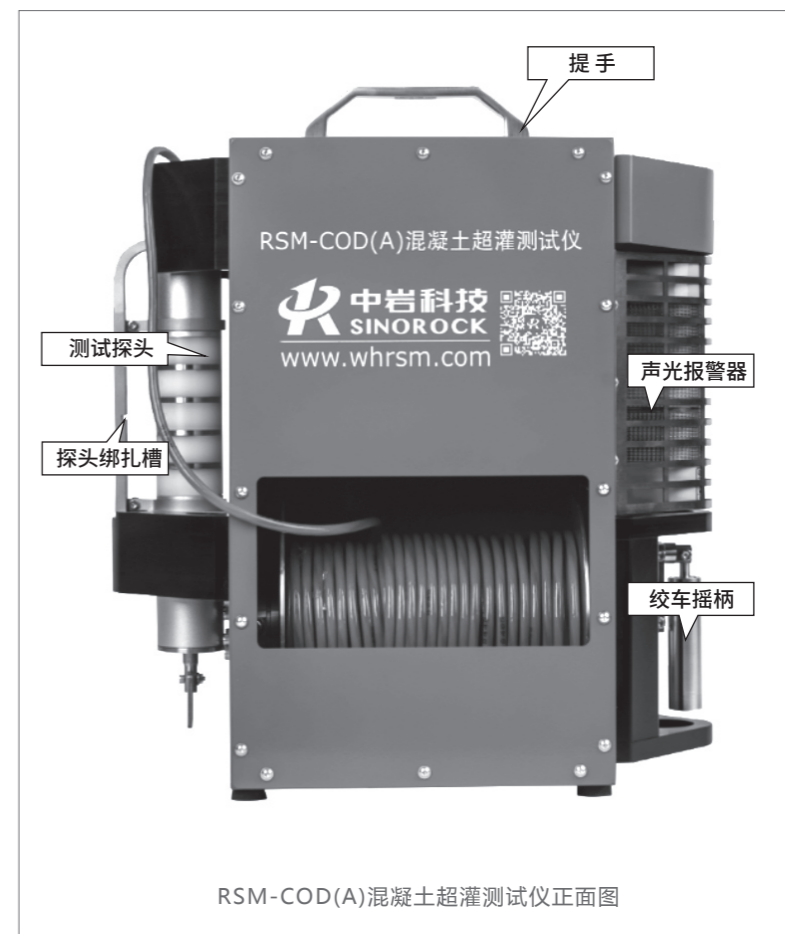
第二章 仪器介绍

【测试探头】：测试过程中，需将探头安装至设计标高对应位置。

【声光报警器】：设备测试过程中，通过声光报警器的不同闪烁灯及声音，判断混凝土的校准状态。当声光报警器亮绿色指示灯，且发出长响时，表明混凝土已经浇筑到探头固定位置，可以停止浇筑。

【探头绑扎槽】：使用扎带通过探头绑扎槽，将探头绑扎至钢筋笼主筋上，从而实现探头的固定。

【绞车摇柄】：通过绞车摇柄可进行放线和收线操作。



【电源开关】：仪器的电源开关，开关按下，仪器有电情况下，开关会亮蓝色。

【充电口】：电源适配器充电连接口。（注：电源适配器为12.6V/5A）。

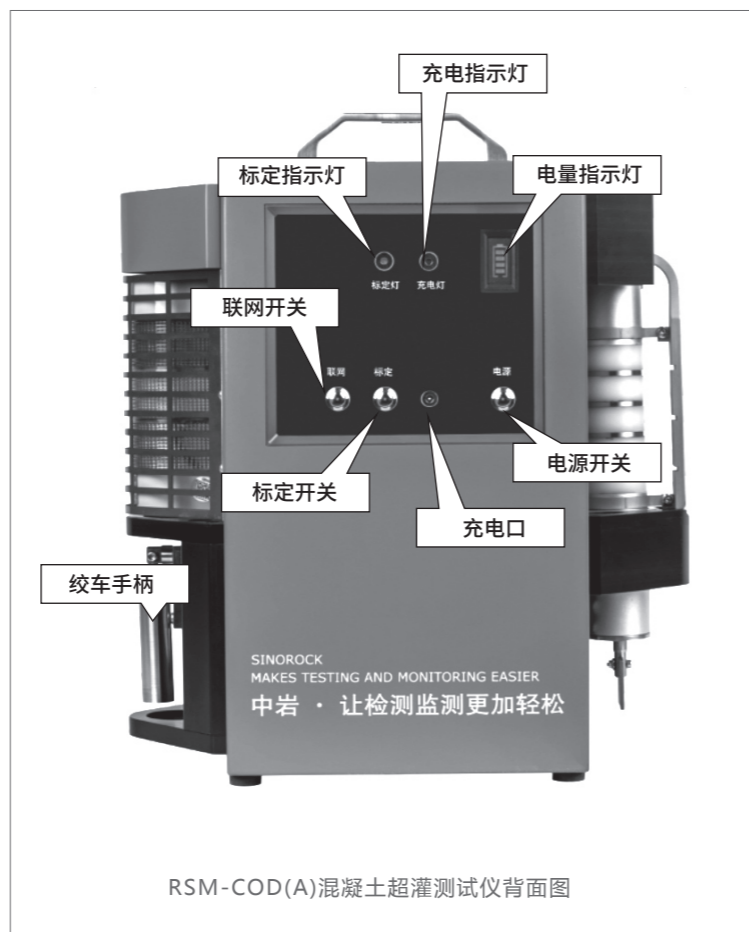
【标定开关】：开机状态下，长按仪器上的【标定开关】，在试验开始前可对混凝土参数进行标定。

【联网开关】：设备内置4G模块，可通过联网获取已上传同工程同标号混凝土的参数，此项功能需将设备与工程绑定至服务器平台才可实现。

【标定灯】：标定时，此指示灯闪烁颜色，标定成功后，此指示灯常亮。

【充电灯】：进行充电时，指示灯为红色，电量充满时会自动熄灭。

【电量指示灯】：设备电量指示灯，分4格显示，若到最后一格电量时，需注意充电。



RSM-COD(A)混凝土超灌测试仪背面图

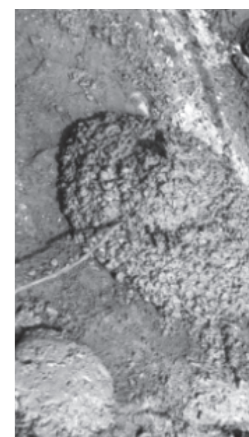
第三章 现场试验仪器连接操作流程

3.1 混凝土参数的标定

混凝土参数标定方式为：将探头放置在与浇筑混凝土同样的混凝土中，整个探头需没入至混凝土中，长按仪器上面的标定按钮（按下时间超过5s），设备上的绿色指示灯闪烁后长亮且蜂鸣器长响，代表标定成功；若标定不成功，绿色指示灯只会处于闪烁状态，不会常亮，蜂鸣器也不会长时间发出响声。

若标定不成功，设备关机后，将探头重新放入混凝土中，进行标定。

注：设备回自动保存上次标定值，若在施工中混凝土标号和来源不发生变更，可不用进行再次标定。



3.2 探头的安装

如下图所示，将钢筋笼吊装至合适位置后，将探头通过扎带绑扎至钢筋笼上，按照右侧图片中，探头扎带绑扎槽，进行探头的绑扎。探头绑扎安装过程中，

需注意如下：

- ① 将传感器通过扎带直接固定至钢筋笼上，扎带应该按照探头的绑扎槽进行固定。
- ② 探头固定应该牢靠，没有松动。
- ③ 传感器固定应远离钢筋笼吊筋和声测管，防止传感器线材缠绕；
- ④ 传感器安装尽量居中，不要过于偏向钢筋笼内侧，或偏向钢筋笼外侧。
- ⑤ 吊装钢筋笼安装探头时，建议在钢筋笼吊装前先对钢筋笼位置进行定位，待钢筋笼上安装位置吊装到孔口时，绑扎探头，整个过程中需注意现场安全。



○ 3.3 钢筋笼下放

测试探头绑扎完毕后，将钢筋笼下放。钢筋笼下放过程中需注意探头电缆的同步下放，且在过程中，需应注意电缆保持可移动，不被钢筋笼压住。

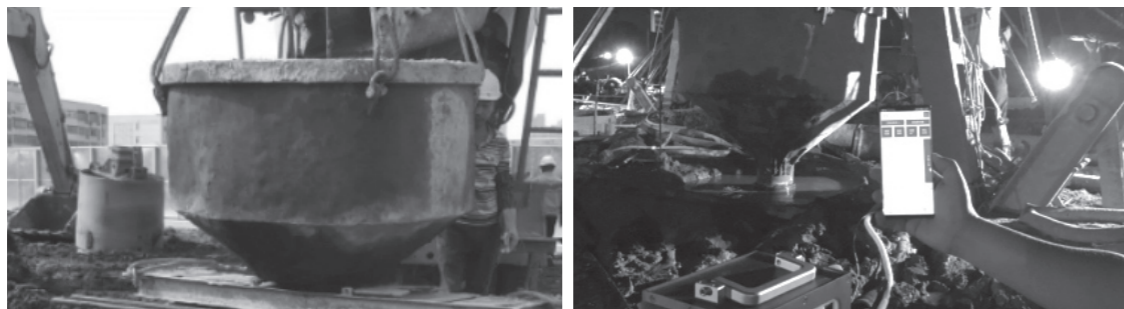
钢筋笼下到位后，将探头电缆用扎带绑扎至地面处固定物上，放置浇灌过程中电缆脱落掉入混凝土中。



如左图所示，下放钢筋笼时注意电缆的同步下放，下放完成后需注意固定电缆。

○ 3.4 混凝土浇筑

探头绑扎好后，进行混凝土浇筑，混凝土浇筑过程中需注意探头电缆的保护。



○ 3.5 设备预警

混凝土浇筑过程中，浇灌的混凝土接近传感器的绑扎定位面，设备自动预警，黄色警示灯闪烁，此时需注意减缓混凝土的浇灌速度。

○ 3.6 浇筑停止

如右图所示，设备绿色警示灯常亮，且蜂鸣器持续发出报警声，代表混凝土液面已经浇筑达到指定位置，此时应停止混凝土的浇筑。



○ 3.7 探头回收

混凝土浇灌完成后，将绑扎探头电缆的扎带取下后，用力拖拽电缆，可将绑扎至钢筋笼的探头拔出。若无法拔出，可借助施工机械将探头拔出。探头回拔出过程中，需注意现场试验安全。

○ 3.8 探头冲洗

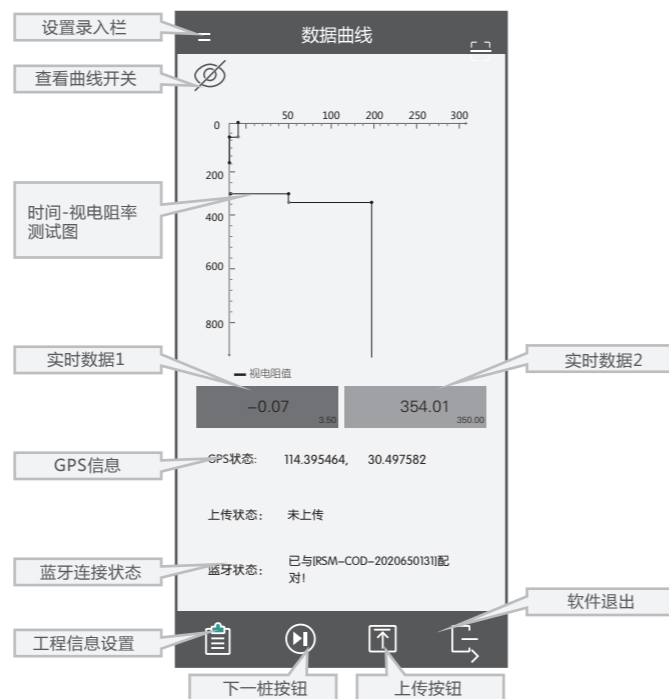
探头拔出后，需立即对探头进行冲洗，使用清水对探头进行清洗，避免混凝土凝固在探头上，导致后期无法清洗，也会影响设备的使用寿命。

注：至此，完成一个流程的试验测试。

3.9 RSM-COD(A)混凝土测试APP使用

RSM-COD(A)配备APP，可通过我公司网站下载APP，进行现场试验数据的查看，且可进行使用APP进行工程信息录入和桩信息录入，并且将数据传输到指定的服务器；APP软件还可通过蓝牙对设备的硬件程序进行更新，简单方便。

SM-COD(A)混凝土超灌测试仪可通过手机APP查看实时测试的数据，并且可录入工程信息、桩信息；且可将录入的信息及测试的数据上传至指定的数据平台。



第三章 注意事项

1. 探头安装过程中应保证探头牢靠，且不会被钢筋笼钢筋卡住，安装过程中需注意人员安全。
2. 仪器不能泡水，现场试验需注意防护。
3. 为延长电池的使用寿命，仪器电池既不能长时间不充电，也不能长期处于充电状态；仪器长时间不工作时，应定期充放电，一般每月一次。
4. 仪器的电池充电尽量在关机的条件下进行，并保证在良好的通风散热环境中进行充电；在仪器充电过程中，请勿将电源适配器及仪器放置在易燃物体上。

仪器在使用过程中有任何问题，请及时与我们联系，我们将竭诚为您服务。



SINOROCK

微信公众号售后服务



微信扫码申请返修

淘宝配件商城首页



淘宝网扫码购买相关配件

设备返修邮寄地址

生产售后基地：武汉市洪山区民族大道163号中岩CBI科技产业园3楼
武汉中岩科技股份有限公司 维修部 027-87199304